

Zettingshawl van pure zijde in Shibori

Stap voor stap Tutorial



© Miranda Groenendaal 2014

Foto's: Miranda Groenendaal

Vormgeving: Klazine de Bas-Verdonschot

Shibori

Shibori staat voor een eeuwenoude Japanse techniek om zijde op verschillende manieren te vouwen, plooiën, verven en beschilderen.

De zijde linten die gebruikt worden voor deze tutorial zijn gemaakt van de beste zijde en volledig met de hand door mij geplooid (en eventueel geverfd/beschilderd). Dit proces is zeer arbeidsintensief en wordt wereldwijd nog maar door weinige toegepast.

Benodigdheden

- 10 gram seed beads 11/0
- 10 gram seed beads 15/0
- 6 zijde cocons
- 1,5 meter zijde lint in Shibori geplooid
- 40 cm kant
- satijnen roosjes
- glaskraaltjes in bladvorm
- 4 lange filigraan cones
- 1 lange naald - scherp
- 1 korte naald #10 – scherp
- lijm (E6000)
- rijggaren c-lon of fireline

- *Optioneel:*
 - *een vlinderhanger*
 - *een sjaalhanger*
 - *open jump-ringen*

Stap 1 Omranden van de cocons

Voor deze shawl beginnen we met het omranden van de cocons met kraaltjes in maat 11/0 (de grootste kraaltjes uit het pakketje).

Voordat je begint:

Maak de buitenkant van de cocon schoon en verwijder eventuele losse zijde-pluisjes. Wanneer de binnenkant vuil is, adviseer ik hier niet te veel aan te doen. In veel gevallen zal je de cocon verpesten en wanneer de shawl klaar is, zie je nauwelijks meer iets van het vuil.

Neem de korte naald en een stuk draad van ongeveer een meter. Steek naald en draad door de cocon ongeveer 1,5mm onder de rand, begin daarbij aan de hoogste kant en werk vanuit de binnenkant van de cocon. Je steekt je naald dus van binnen naar buiten.



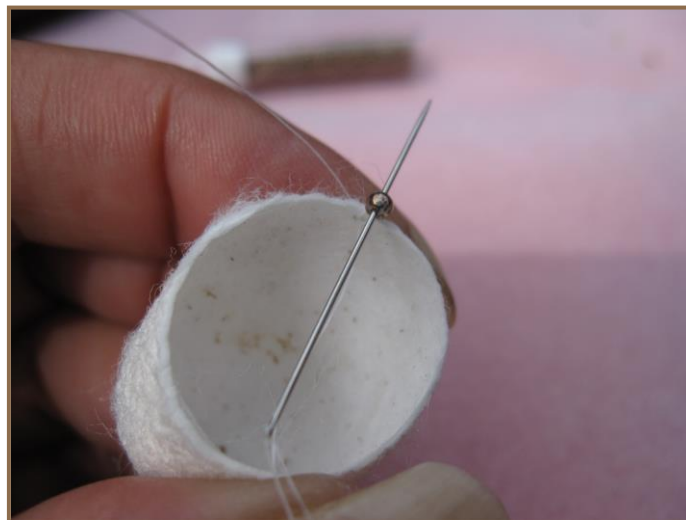
Trek je draad door en laat een staartje van zo'n 20 cm lengte over. Steek dan nogmaals naald en draad door het zelfde gaatje wat je net gemaakt hebt en weer van binnen naar buiten.



De draad zachtjes aantrekken en je draad is nu aangehecht
Rijg 1 kraaltje in maat 11/0 (de grootste kraaltjes in het pakketje) aan. Steek de naald van binnen naar buiten in door de cocon.



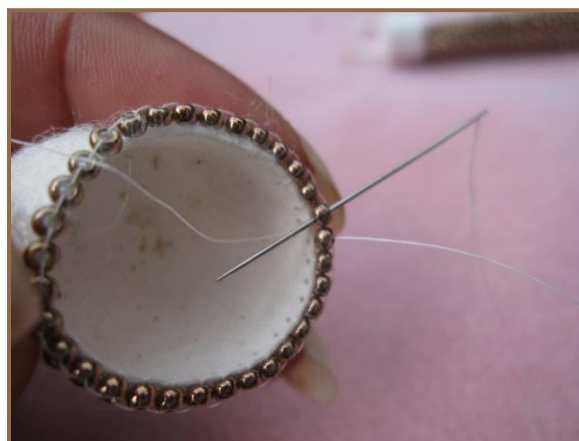
*Rijg nu weer van binnen naar buiten, maar ditmaal alleen door het rijggat van de kraal. Zorg hierbij dat je rijgdraad aan de linkerkant van je werk houdt.



De draad zachtjes doortrekken en de kraal zal rechtop gaan staan.



Nu rijg je een nieuwe kraal aan en steek links van laatst geplaatste kraal naald en draad van binnen naar buiten door de cocon.* De stap tussen de ** herhalen totdat je helemaal rond bent.



Als je helemaal rond bent, sluiten we de ring door naald en draad van boven naar beneden in te steken in de allereerste kraal. En dan weer van beneden naar boven door de laatste kraal.



En vervolgens nog een keer van boven naar beneden door de laatste kraal.



Stap 2 Sierrandje maken

Nu gaan we een sierrandje van de kleinste kraaltjes maken rond de cocon. Hiervoor gaan we zigzaggend met naald en draad door kralenrand en rijen daarbij iedere keer 3 kraaltjes in de maat 15/0 aan.

Rijg 3 kraaltjes aan en steek van binnen naar buiten in de eerstvolgende kraal.

Rijg opnieuw 3 kraaltjes aan en rijg van buiten naar binnen door de volgende kraal.



Rijg op deze manier helemaal rond.

TIP: Mocht je nu niet goed uitkomen bij de laatste kraal (dat zie je vanzelf als dat zo is), rijg dan 3 kraaltjes aan en steek terug in de kraal waar je draad uit komt.

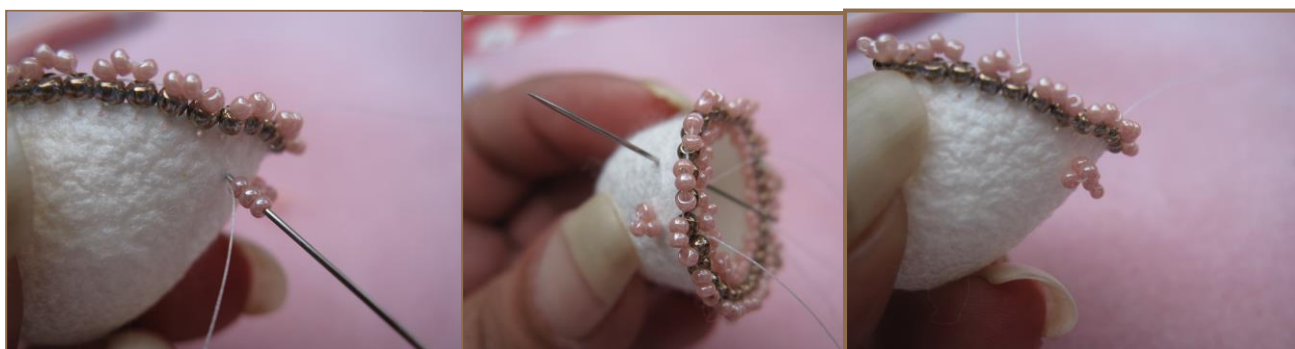
Stap 3 Afhechten

Je kunt nu je draad afhechten door een dubbele knoop te leggen met het 'staartje' van het begindraad en daarna beiden uiteinden zigzaggend door de kralen te rijgen en dan af te knippen of je kan ervoor kiezen om extra versieringen aan te brengen aan de cocon.

**** Optioneel stap 4 & 5 ****

Stap 4 Picootjes maken aan de buitenkant van de cocon

Dat doe je heel eenvoudig door naald met draad van binnenuit door de cocon te steken. Rijk 3 kraaltjes in maat 15/0 aan en rijg terug door hetzelfde rijggaatje wat je zojuist hebt gemaakt.



Versier op deze manier naar eigen inzicht de cocon aan de buitenkant.



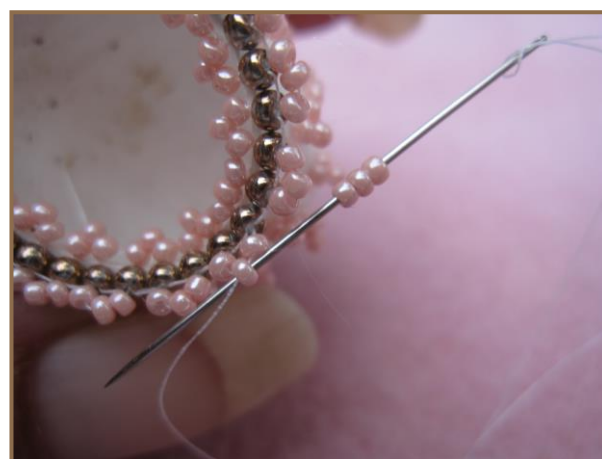
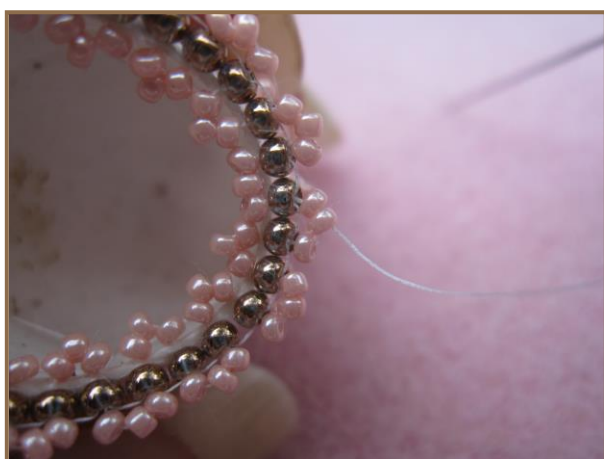
Afhechten zoals eerder beschreven, tenzij je ook nog picootjes aan de buitenkant van het schulprandje wilt zetten.

Stap 5 Picootjes aan de buitenkant van het schulprandje.

Wanneer je het leuk vindt, kun je ook het schulprandje extra opsieren door picootjes aan de buitenkant te zetten. Rijg je draad door de kralen en zorg dat je uitkomt in een tweede kraal van het schulpje aan de buitenkant. Rijg je draad door de kralen door het eerdere rijgdraad te volgen totdat je op de plaats bent waar je moet zijn.

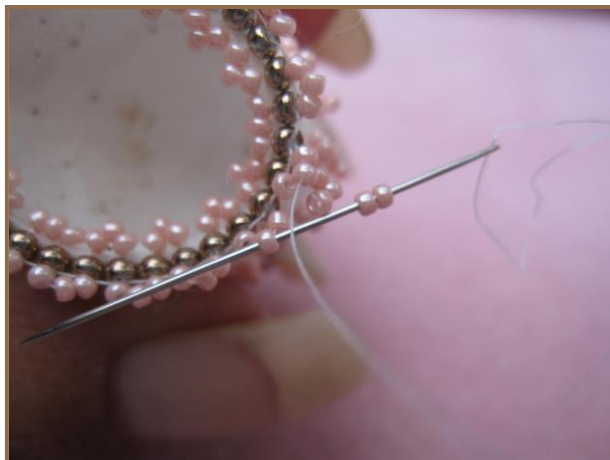


Als je op het goede punt bent en met je draad uitkomt in de middelste kraal van een schulpje, rijg je 3 kraaltjes aan. Dit kunnen 3 kleine kraaltjes zijn, maar wat ook een leuk effect geeft is: klein-groot-klein. Kies wat jij het leukste vindt!



Rijg nu opnieuw door dezelfde kraal. Draad voorzichtig aantrekken en je eerste picootje is gemaakt.

Nu gaan we 'oversteken' naar het volgende schulpje aan de buitenkant. Rijg 2 kleine kraaltjes aan en steek je naald door de middelste kraal van het eerstvolgende schulpje.



Rijg nu weer 3 kraaltjes aan en rijg weer rond door dezelfde kraal om een picootje te maken.



Ga zo helemaal rond en vergeet niet op het laatst nog een 'oversteek' van 2 kraaltjes te maken om de rand mooi te sluiten. Rijg je draad terug door de kraaltjes naar het 'staartje' (onze aanhechtdraad) en hecht de draad af zoals eerder beschreven.

Je eerste cocon is nu klaar!



Maak de andere 5 cocons op dezelfde manier. Je kan natuurlijk variëren met de bovenstaande opties voor een extra speels effect.

Stap 6 Cocon aan zijde vastmaken

Nu gaan we de eerste cocon aan de zijde vastmaken. Deze cocon komt aan de uiteinde van de shawl en dient mede als afwerking voor de shawl.

*****TIP***** gebruik hiervoor een cocon die aan de binnenkant niet mooi is van binnen als je die er bij hebt, omdat je dit nu goed kan wegwerken.



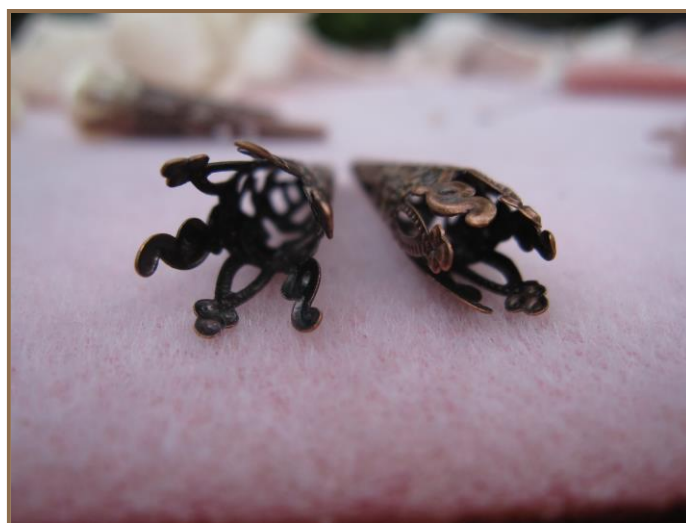
Leg in de onderkant van de zijde een knoop. Knijp een dotje lijm op de 'bodem' van de cocon en smeer de binnenkant tot halverwege in met lijm. Steek de knoop incl. het staartje onderaan de knoop in de cocon. Modeleer enigszins en laat dit drogen. Herhaal met nog een versierde cocon.



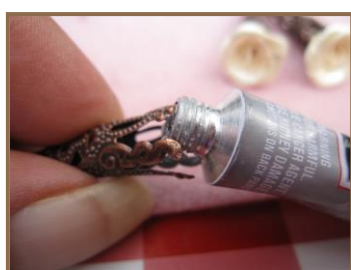
Na een half uurtje kun je voorzichtig kijken hoe goed de knopen vastgelijmd zijn in de cocon en indien nodig nog langs de randen van een knoop wat extra lijm gebruiken. Niet teveel, want het zou zonde zijn als je lijmresten ziet zitten als de shawl klaar is.

Stap 7 Klokjes maken van de cocons

Terwijl de dop van de shawl droogt, gaan we van de vier andere cocons 'klokjes' maken. Hiervoor hebben we de vier kegelvormige filigraankralen en vier satijnen roosjes nodig. Pak de kegeltjes en buig de puntjes netjes, zoals het kegeltje links op de foto.



Als de puntjes netjes zijn gemaakt, pak je een satijnen roosjes en kijk je of deze netjes past en de randen van de roosjes net over de puntjes heen vallen. Is dit niet het geval, buig je puntjes dan iets terug of juist iets verder uit. Als je zeker weet dat het roosje netjes tussen de puntjes past, smeer je aan de binnenkant van deze puntjes wat lijm. Dit hoeft niet veel te zijn, we willen geen lijmresten zien!



Als alle puntjes zijn voorzien van wat lijm, duw je er een satijnen roosje tussen.



Even laten drogen (10 min. Minimaal) en ondertussen voorzie je de andere 3 kegeltjes op dezelfde manier van een satijnen roosje.

Als de kegeltjes klaar zijn, is het de bedoeling dat we deze gaan bevestigen in de cocons. Dat gaat er dan ongeveer zo uitzien:



Daarvoor pakken we een klein metertje draad en de lange naald.

Nu steken we door de onderkant in de cocon. We trekken ons draad door, maar laten daar een 'staart' hangen van ongeveer 1/3 lengte van het draad.

Dan rijgen we door de filigraankegel en door het roosje.



De draad doortrekken en de kegel in het roosje schuiven. Let op dat je 'staartje' nog op lengte houdt!



Rijg nu 3 kraaltjes aan.....

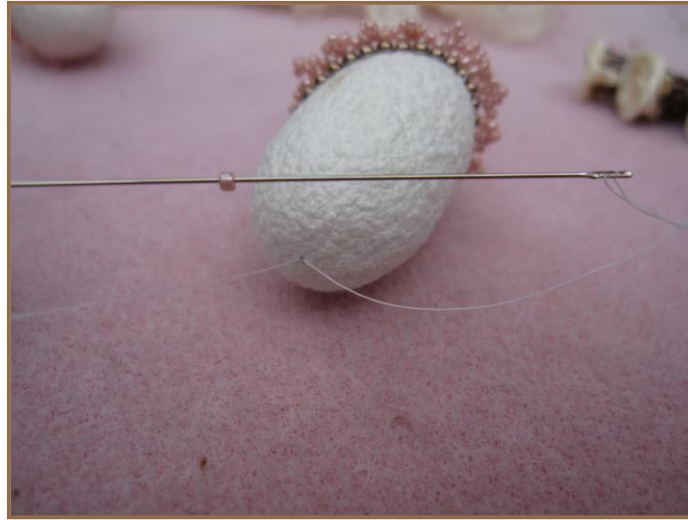


...en rijg terug door het roosje, de kegel en de cocon.

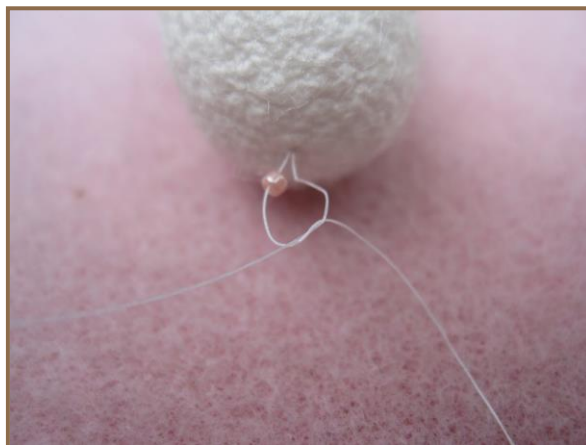
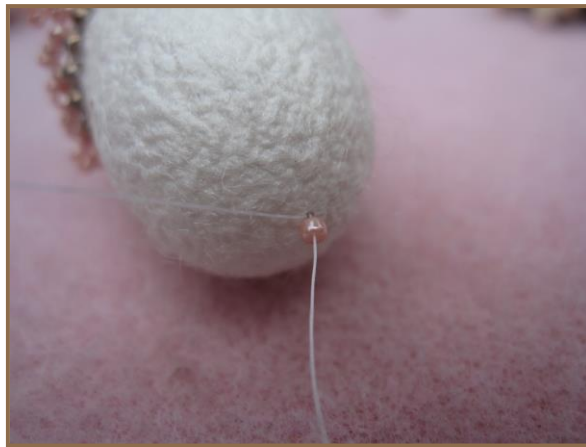


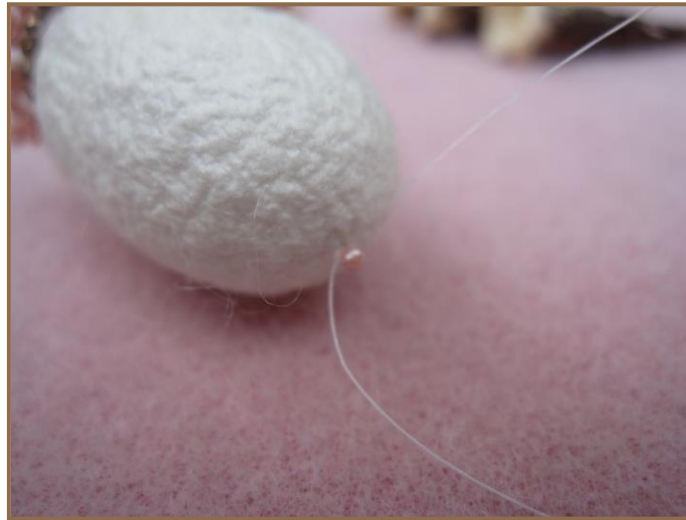
De draad aantrekken. Let erop dat de draad niet is gaan lussen in de cocon en let erop dat je staartje nog steeds voldoende lengte heeft.

Rijg een klein kraaltje aan.....



En leg dan in van de twee draden een simpele dubbele knoop.





Je eerste klokje is nu klaar! Maak de overige 3 op dezelfde manier.

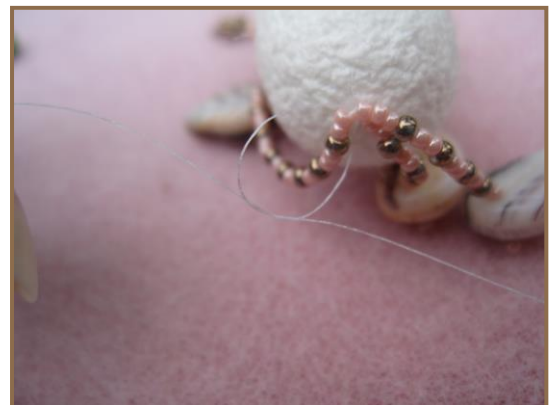
**** Optioneel *** Extra versiering langs de cocoon*

Als je wilt, kun je de buitenkant extra versieren met kleine kraaltjes en kralenblaadjes.



Rijg dan wat kraaltjes aan naar eigen inzicht, rijg een blaadje aan. Rijg nog 1 kraaltje aan en rijg dan vervolgens terug door het blaadje en het rijtje kraaltjes.

Op deze manier kun je zoveel strengetjes van kralen met een blaadje maken als je zelf leuk vind. Als je klaar bent met de strengetjes maken, rijg je de laatste keer door het kraaltje waar we eerder een knoopje in hebben gelegd en leggen er vervolgens opnieuw een dubbel knoopje in.



Als de cocons klaar zijn, pakken we het zijde lint waar aan 1 kant de cocon inmiddels goed in is vastgelijmd en we pakken een kanten lint van 25 cm lengte en knopen deze met een (dubbele) knoop zo'n 8-9 cm boven de cocon om de zijde.



Op deze hoogte gaan we ook 2 'klokjes' vastzetten aan de zijde. Pak een klokje en kies de langste draad voor je naald. Rijg 3 kralen in recht door de lint.



maat 11/0 aan en rijg knoop/kanten lint en zijde

Rijg een roosje aan en 1 kraaltje 11/0 en steek terug door het roosje, het kant en de zijde en de 3 kraaltjes.





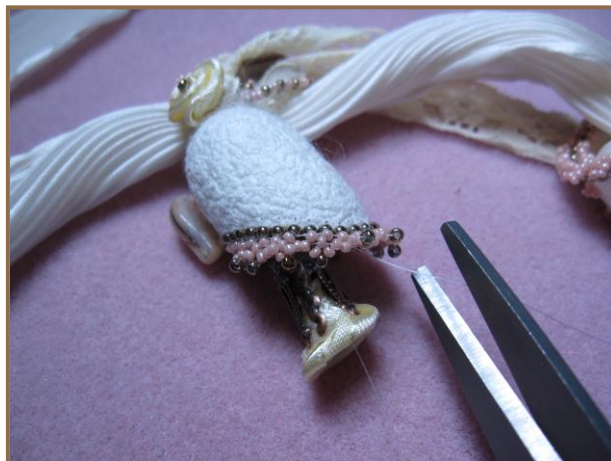
Trek het rijgdraad aan en leg een andere draad.

simpele dubbele knoop met de



Rijg voor de zekerheid nog een keer heen en weer door de 3 kraaltjes, het kant, het lint, het roosje en het kraaltje en weer terug. Leg nogmaals een dubbele knoop.

Steek de draden in de cocon en knip ze in de cocon af. Let wel op dat je hierbij niet je kralenwerkje doorknipt.



Een tweede klokje bevestigen we op dezelfde manier, maar omdat we een hoogteverschil willen creëren, rijgen we 20 kraaltjes aan i.p.v. 3 kraaltjes.

Als beiden klokjes zijn vastgemaakt, ziet het er zo uit



De andere kant maak je op dezelfde manier, maar:

LET OP!!!

Als je gekozen hebt om een hanger te maken aan de shawlketting, schuif dan eerst de sjalhangar om het zijde lint alvorens je de tweede cocon aan het zijde lint lijmt!

Wanneer je de andere kant ook voorzien hebt van cocons, is de shawl klaar en kun je – als je daar voor gekozen hebt - de (zelfgemaakte) vlinderhanger aan de hanger bevestigen. (Zie de tutorial!)

Heel veel plezier van je shawlketting en ik hoop dat je er veel complimenten over mag ontvangen! 😊